

INSTRUKCJA MONTAŻU

Drzwi z kształtowników aluminiowych

edycja 10/2017

YAWAL Spółka Akcyjna
ul. Lubliniecka 36
42-284 Herby
tel. +48 34 352 88 00, fax +48 34 357 41 42

www.yawal.com, yawal@yawal.com

SPIS TREŚCI

1. Dane ogólne	str.3
2. Montaż konstrukcji.....	str.4
2.1. Osadzenie w ścianie	str.4
2.2. Mocowanie wypełnień	str.4
2.3. Przekrój - montaż wypełnień	str.4
2.4. Schematy rozmieszczenia elementów podszybowych	str.5
3. Użytkowanie konstrukcji	str.5
3.1. Konserwacja	str.5
3.2. Sprawdzenie stanu ogólnego	str.6
3.3. Okucia	str.6
3.4. Uszczelki	str.6
4. Warunki gwarancji	str.6
5. Rysunki	str.7
5.1. Sposób montażu drzwi - przekroje.....	str.7
5.2. Przekrój A wariant 1 - montaż drzwi w ścianie warstwowej z ociepleniem wewnętrznym.	str.8
5.3. Przekrój A wariant 2 - montaż drzwi w ścianie warstwowej z węgarkiem z ociepleniem wewnętrznym	str.9
5.4. Przekrój A wariant 3 - montaż drzwi w ścianie warstwowej z ociepleniem wewnętrznym z wykorzystaniem blachy kotwiącej.....	str.10
5.5. Przekrój A wariant 4 - montaż drzwi w ścianie jednowarstwowej.....	str.11
5.6. Przekrój B wariant 1- przekrój przez próg drzwiowy	str.12
5.7. Przekrój B wariant 2- przekrój przez próg drzwiowy	str.12
5.8. Minimalna szerokość szczelin między ramą ościeżnicy i ościeżem	str.13

Producentem kształtowników aluminiowych z przekładką termiczną, kompletatorem zestawu wyrobów oraz właścicielem rozwiązania konstrukcyjno-technologicznego drzwi jest firma YAWAL S.A.

1.DANE OGÓLNE

Powierzchnie profili aluminiowych zabezpieczone są przed korozją lakierowymi powłokami proszkowymi lub tlenkowymi powłokami anodowymi. Kształtowniki aluminiowe z przekładką termiczną łączone są w narożach przy pomocy narożników aluminiowych, metodą zagniatania lub nitowania lub skręcania. Inne połączenia tj. słupków i poprzeczek z elementami ram oraz szczeblin z pionowymi ramiakami skrzydeł wykonywane są z zastosowaniem łączników mechanicznych typu T, metodą skręcania lub kołkowania.

W drzwiach stosuje się następujące elementy składowe:

- a) kształtowniki aluminiowe z przekładką termiczną,
- b) kształtowniki aluminiowe uzupełniające, bez przekładki termicznej,
- c) kształtowniki aluminiowe listew przyszybowych,
- d) akcesoria do łączenia kształtowników aluminiowych,
- e) uszczelki osadcze,
- f) podkładki pod szybę,
- g) elementy uszczelniające,
- h) szyby lub wypełnienia nieprzezroczyste.

Profile dostarczane są w standardowym opakowaniu z taśmy papierowej lub oklejone folią w zależności od technologii w danym momencie stosowanej w YAWAL. Stosowana folia nie jest odporna na działanie promieni UV i należy ją usunąć z profili niezwłocznie po zamontowaniu konstrukcji.

Akcesoria do konstrukcji, takie jak złączki, narożniki, zamki, zaczepy, uszczelki są pakowane w osobnych paczkach, zabezpieczonych przed uszkodzeniem.

**INSTRUKCJA MONTAŻOWA
DRZWI**

2. Montaż konstrukcji

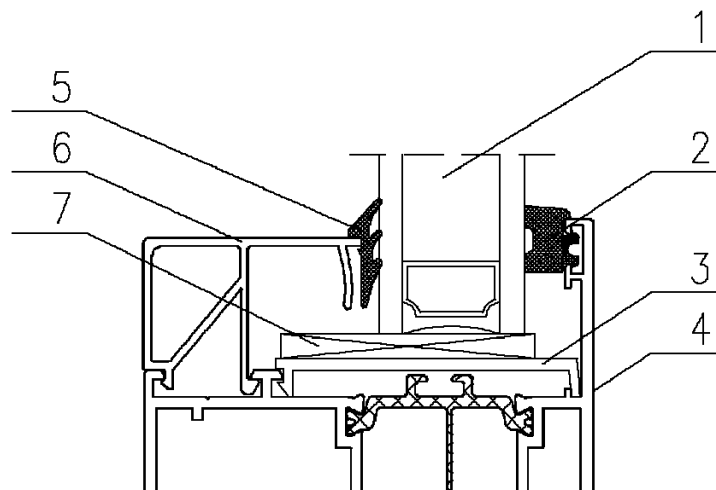
2.1. Osadzenie w ścianie

Po wstawieniu konstrukcji w otwór ściany należy wstępnie zamocować ościeżnicę. Konstrukcja powinna być zdystansowana od ściany po obu stronach oraz od góry na dystans. Mocowanie następuje za pomocą stalowych kołków rozporowych $\varnothing 10$ mm osadzonych w murze i przechodzących przez istniejące otwory w ramie lub za pomocą kotew stalowych lub blach montażowych. Słupki ościeżnicy drzwi można wpuścić w posadzkę lub zakończyć na poziomie posadzki. Następnie należy zapewnić równą szerokość szczelin pomiędzy skrzydłami drzwiowymi a ościeżnicą np. za pomocą płytek dystansowych włożonych pomiędzy profile. Po dokładnym ustawieniu konstrukcji należy dokręcić ościeżnicę na gotowo. Przestrzeń pomiędzy ramą a murem należy wypełnić zgodnie z załączonymi rysunkami w pkt. 5.

2.2. Mocowanie wypełnień

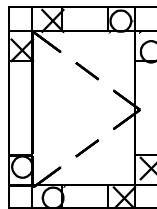
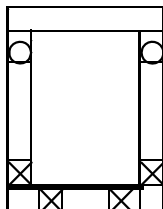
Wypełnienia w ramach skrzydeł drzwiowych i kwaterach stałych powinny być osadzone na podkładkach - zgodnie z katalogiem systemowym. Uszczelnienie wypełnienia stanowią uszczelki wykonane z EPDM lub TPE, osadzone w aluminiowych listwach przyszybowych. Uszczelki przylgowe powinny być osadzone w sposób ciągły, bez naprężania (bez rozciągania – delikatnie dopychamy uszczelkę), w kanałach przyłgi zewnętrznej skrzydła i przyłgi wewnętrznej ościeżnicy - w przylgach pionowych i poziomej górnej. Uszczelki przylgowe wewnętrzne i zewnętrzne powinny być cięte w narożach pod właściwym kątem i łączone za pomocą kleju wulkanizującego.

2.3. Przekrój - montaż wypełnień



1. Szkło (wypełnienie)
2. Uszczelka podszybowa
3. Element podszybowy
4. Profil
5. Uszczelka montażowa
6. Listwa dociskowa
7. Element podszybowy (z podkładką regulacyjną)

2.4. Schematy zalecanego rozmieszczania elementów podszybowych i podkładek regulacyjnych w różnych typach konstrukcji



- gdzie:
- - oznacza element podszybowy z podkładką regulacyjną
 - ⊠ - oznacza element podszybowy

Zalecana metoda montażu umożliwi równomierne przekazanie ciężaru oszklenia (wypełnienia) na profile oraz okucia i zapobiega deformacjom konstrukcji. Zasady doboru uszczelek oraz profili zatrzaskowych w zależności od grubości oszklenia lub wypełnienia przedstawione w katalogach systemowych.

3. Użytkowanie konstrukcji

3.1. Konserwacja

Elementy konstrukcji aluminiowych winny być konserwowane z częstotliwością wynikającą z miejsca eksploatacji, a w szczególności z agresywności korozyjnej środowiska naturalnego:

- w środowiskach słabo agresywnych (wiejskie, małych miast) – minimum 2 razy w roku,
- w środowiskach średnio agresywnych (małych miast na szlakach komunikacyjnych o dużym natężeniu ruchu, średnich miast o słabym uprzemysłowieniu) – minimum 3 razy w roku,
- w środowiskach silnie agresywnych (miastach silnie uprzemysłowionych, o bardzo dużym ruchu komunikacyjnym) - minimum 4 razy w roku.

Konserwacja dotyczy również tych fragmentów i elementów konstrukcji, które nie są bezpośrednio narażone na oddziaływanie czynników atmosferycznych.

Elementy stolarki aluminiowej należy zmywać wodą z dodatkami detergentów o odczynie obojętnym, należy unikać żrących środków.

Zabronione jest stosowanie:

- wszelkich rozpuszczalników na bazie benzyn, acetonu itp.,
- środków zasadowych (amoniak, soda, wapno) lub kwasowych,
- środków powodujących zarysowanie powierzchni.

Do mycia używać gąbki, aby wykluczyć możliwość zarysowania powłok ochronnych na profilach.

3.2. Sprawdzenie stanu ogólnego

Należy sprawdzić, czy skrzydła i ościeżnica nie zostały uszkodzone mechanicznie i czy nie wykazują śladów korozji. Należy sprawdzić również osadzenie konstrukcji w ścianie a uszkodzenia tynku uzupełnić.

3.3. Okucia

Podczas konserwacji drzwi należy sprawdzić prawidłowość działania zamków oraz dokręcić śruby mocujące zamki i klamki. Należy sprawdzić czy nie ma luzów na śrubach mocujących zawiasy. Trzeba sprawdzić działanie górnych elementów ryglujących skrzydła biernego. Należy sprawdzić działanie samozamykaczy i w razie potrzeby wyregulować je tak, aby puszczone skrzydło otwarte pod kątem 45° swobodnie się zamknęło.

3.4. Uszczelki

Należy sprawdzić, czy uszczelki nie są zużyte lub zniszczone. W razie potrzeby powinno się je wymienić.

4. Warunki gwarancji

YAWAL udziela gwarancji:

- na niezmiennosc koloru w obrębie jednej konstrukcji na okres 10 lat od dnia dokonania dostawy, pod warunkiem właściwego składowania, zabezpieczenia powierzchni konstrukcji w czasie transportu i montażu oraz prawidłowej konserwacji w okresie eksploatacji na obiekcie,
- na przyleganie lakieru do profili: na okres 10 lat od dnia dokonania dostawy, pod warunkiem właściwego składowania, zabezpieczenia powierzchni konstrukcji w czasie transportu i montażu oraz prawidłowej konserwacji w okresie eksploatacji na obiekcie
- na uszczelki: 5 lat od dnia dokonania zakupu, pod warunkiem prawidłowego doboru uszczelki, prawidłowego osadzenia w gnieździe z odpowiednim zapasem długości oraz sklejenia naroży,
- na pochwyt, klamki drzwiowe i okienne na 1 rok od dokonania dostawy,
- na pozostałe okucia: na 2 lata od dnia dokonania dostawy.

Gwarancja może być udzielony tylko przy zakupie kompletnego systemu Yawal (profile, akcesoria, okucia).

Gwarancja nie obejmuje towarów użytkowanych niezgodnie z ich przeznaczeniem lub niezgodnie z zaleceniami producenta.

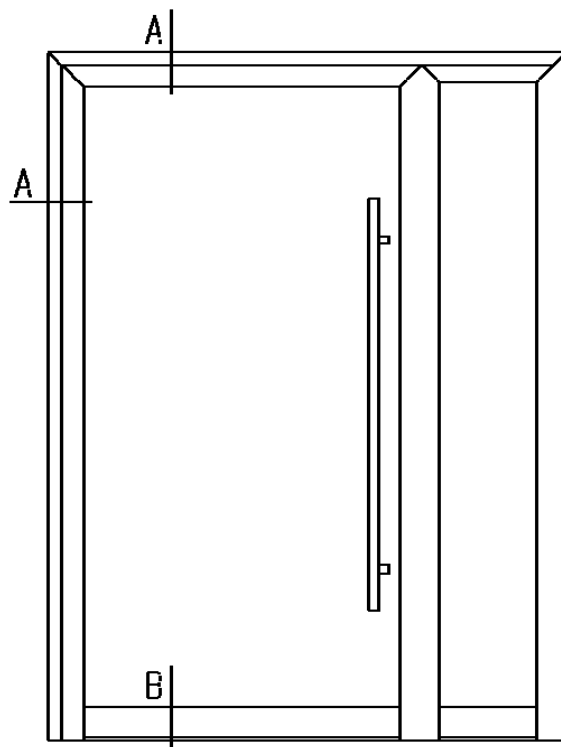
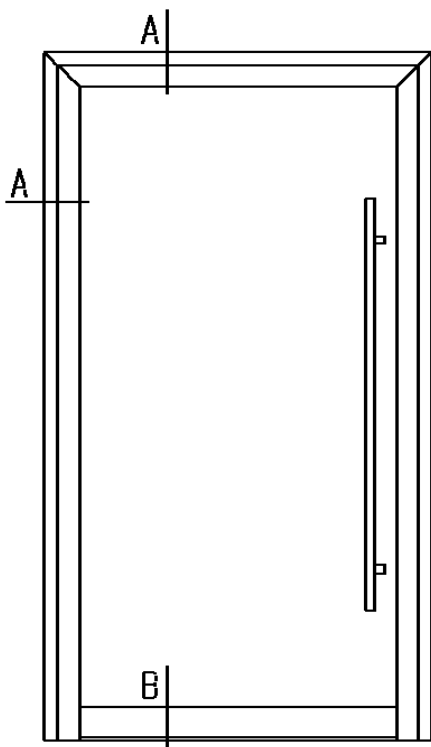
Gwarancja nie obejmuje naturalnego zużycia towarów wynikającego z ich eksploatacji.

W przypadku świadomej dla obu stron sprzedaży towarów niepełnowartościowych, przecenionych towarów te nie podlegają gwarancji i rękojmi.

Gwarancja nie obejmuje towarów z których wyprodukowano konstrukcje aluminiowe a w których Klient zastosował elementy nie będące w ofercie YAWAL, mające wpływ na prawidłowe funkcjonowanie konstrukcji. Wyniki badań takich konstrukcji mogą się różnić od tych przebadanych przez YAWAL. YAWAL nie ponosi żadnej odpowiedzialności za wyniki deklarowane przez KLIENTA.

5. Rysunki

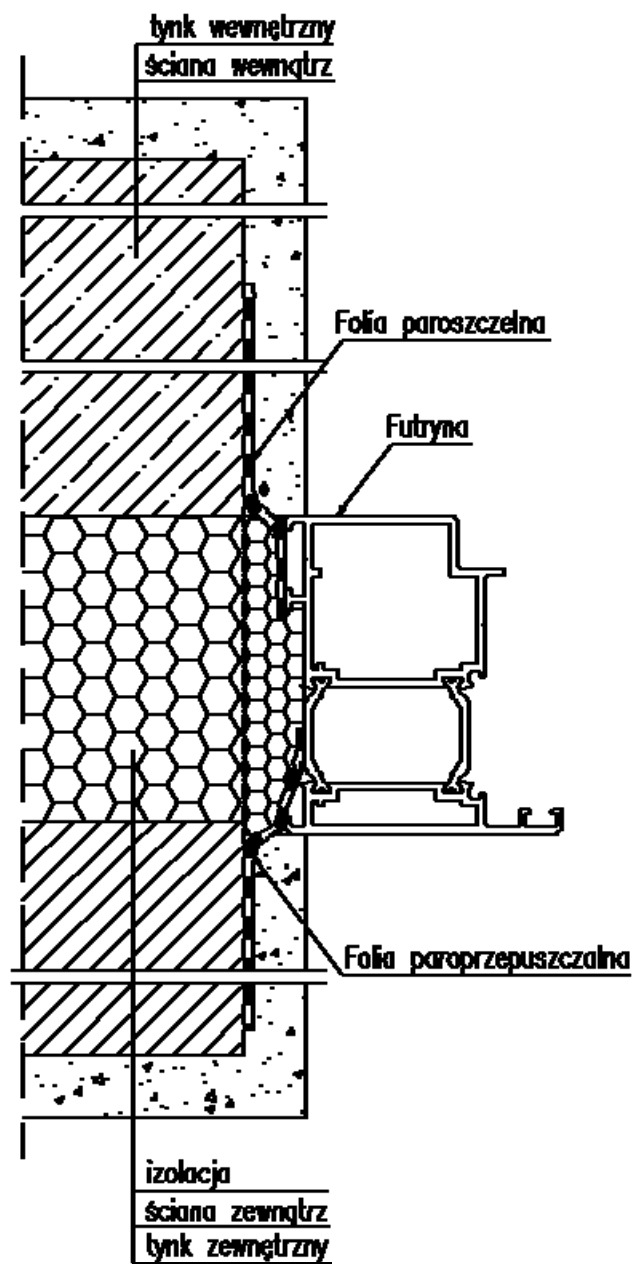
5.1. Sposób montażu drzwi - przekroje.



**INSTRUKCJA MONTAŻOWA
DRZWI**

5.2. Przekrój A wariant 1 - montaż drzwi w ścianie warstwowej z ociepleniem wewnętrznym.

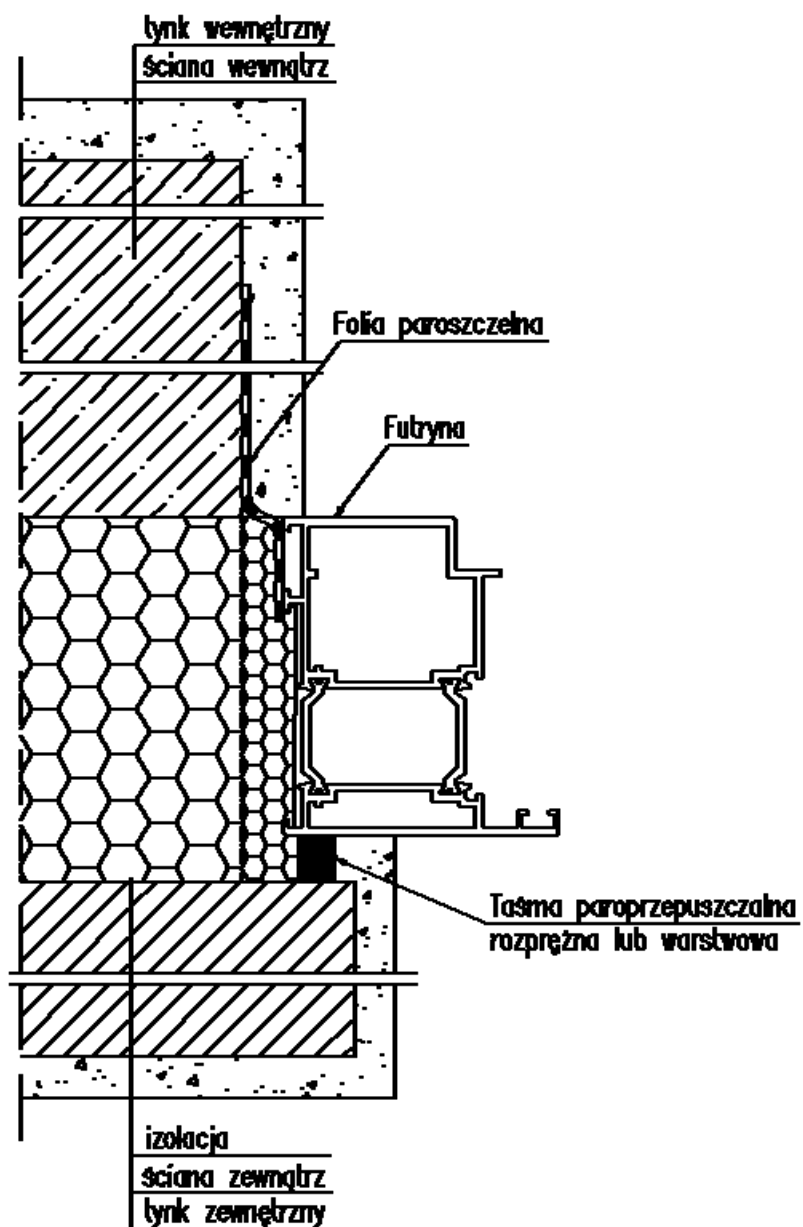
Na rysunku nie pokazano blachy montażowej - zalecany przykład mocowania za pomocą blachy montażowej pokazano na rysunku 5.4.



**INSTRUKCJA MONTAŻOWA
DRZWI**

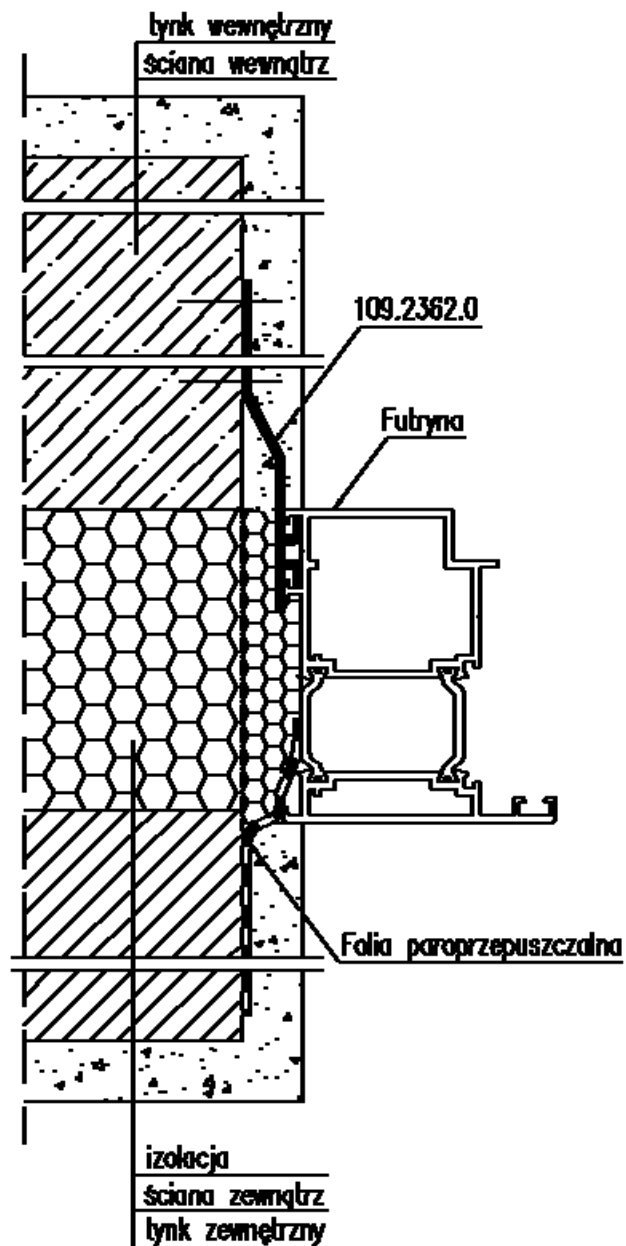
5.3. Przekrój A wariant 2 - montaż drzwi w ścianie warstwowej z węgarkiem z ociepleniem wewnętrznym.

Na rysunku nie pokazano blachy montażowej - zalecany przykład mocowania za pomocą blachy montażowej pokazano na rysunku 5.4.



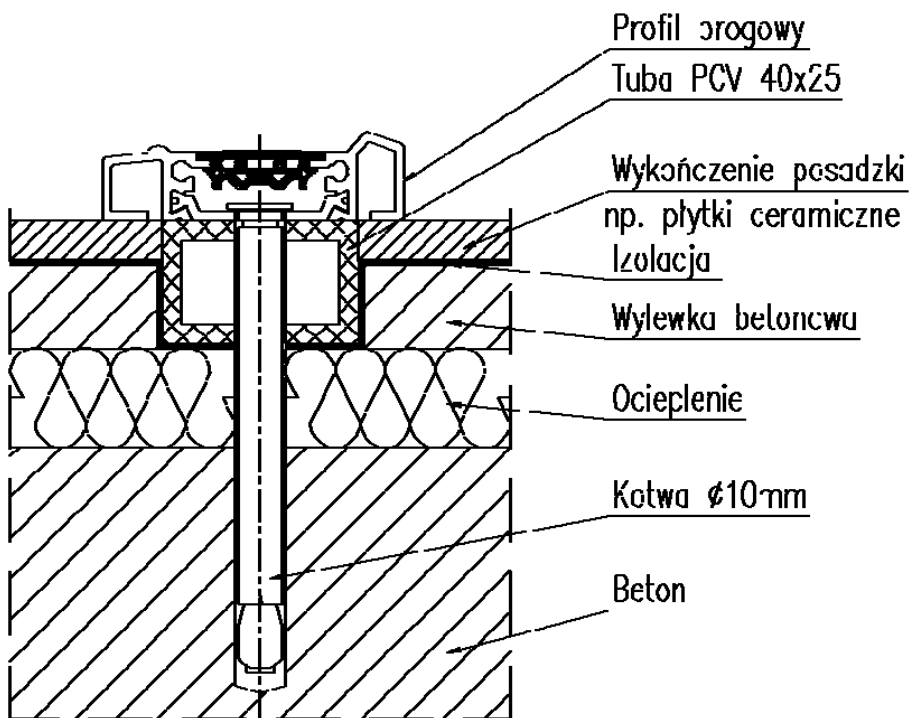
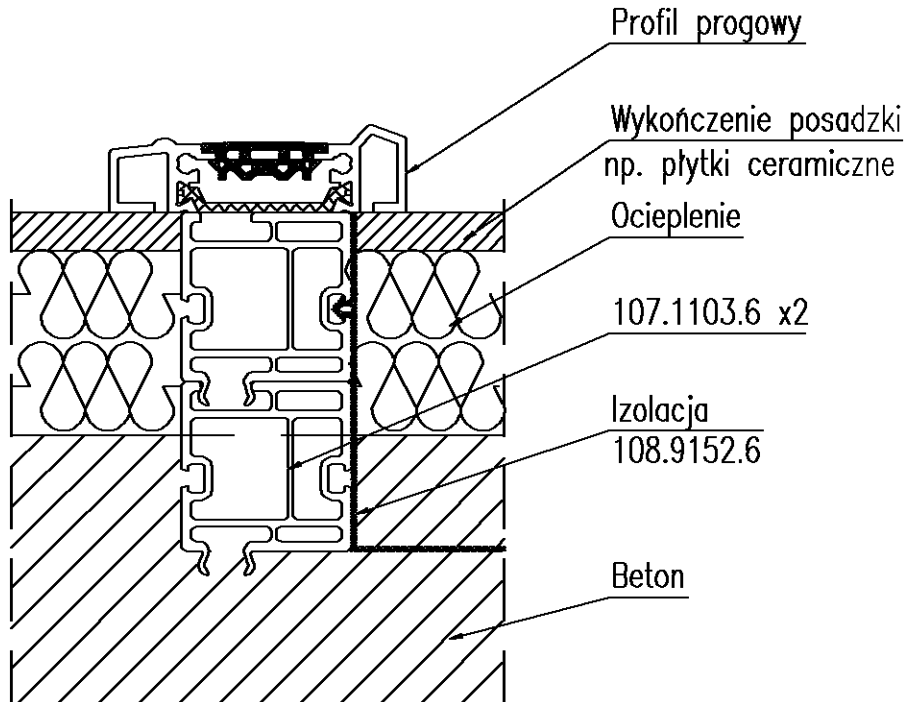
5.4. Przekrój A wariant 3 - montaż drzwi w ścianie warstwowej z ociepleniem wewnętrznym z wykorzystaniem blachy kotwiącej.

Na rysunku nie pokazano wewnętrznej taśmy paroszczelnej - zalecany przykład zastosowania taśmy paroszczelnej pokazano na rysunku 5.2.

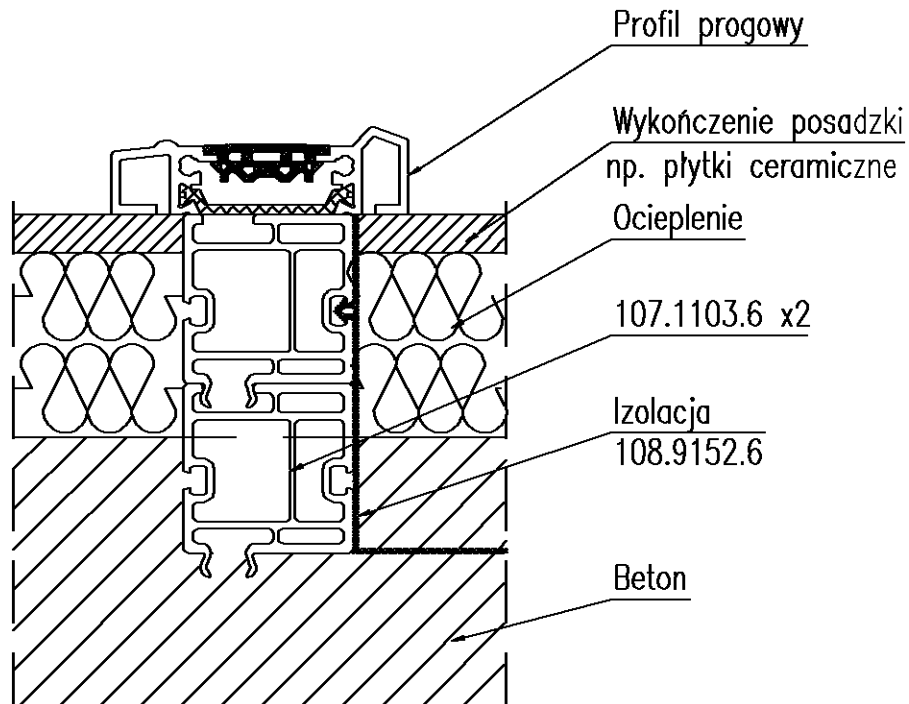


**INSTRUKCJA MONTAŻOWA
DRZWI**

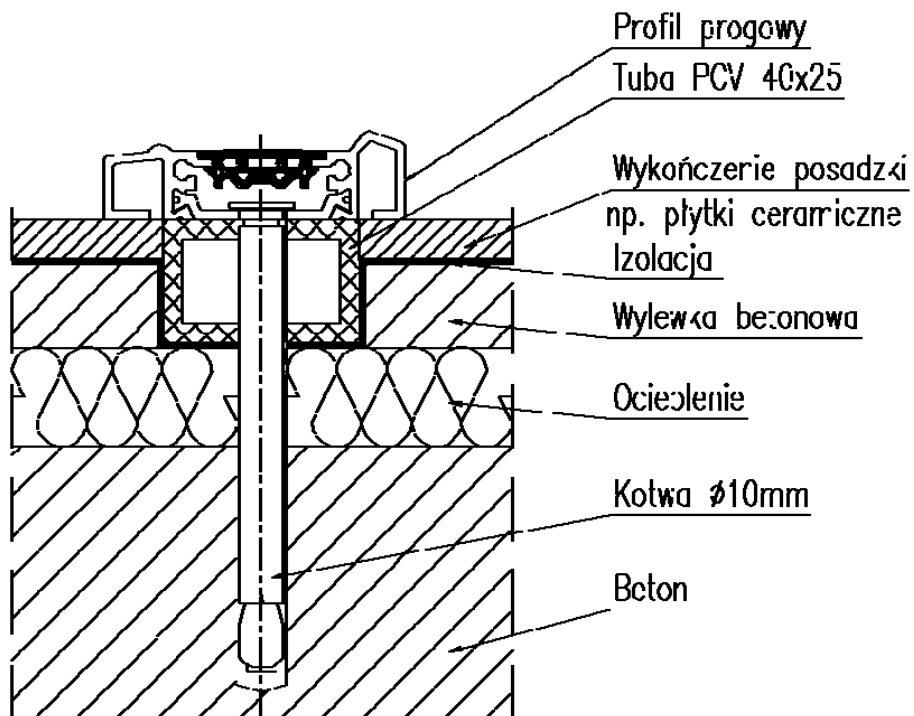
5.5. Przekrój A wariant 4- montaż drzwi w ścianie jednowarstwowej.



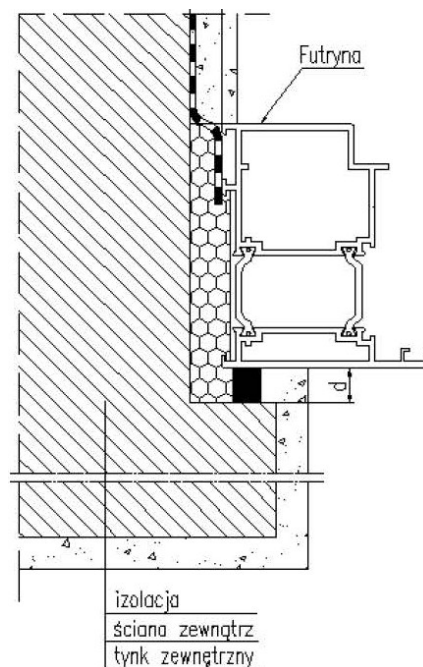
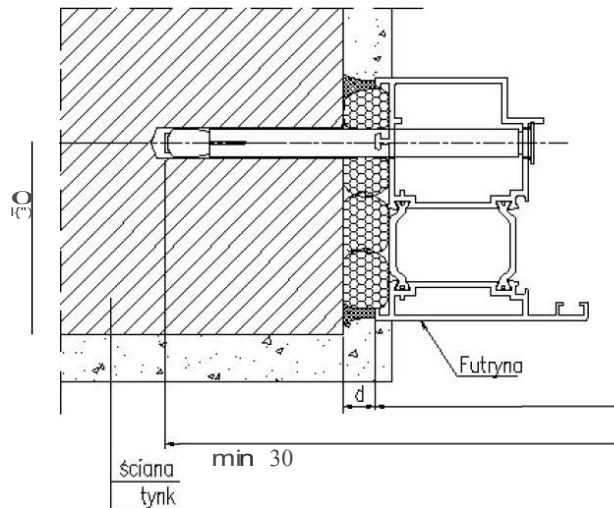
5.6. Przekrój B wariant 1 - przekrój przez próg drzwiowy.



5.7. Przekrój B wariant 2 - przekrój przez próg drzwiowy.



5.8. Minimalna szerokość szczeliny między ramą ościeżnicy i ościeżem.



Długość elementu [mm]	S	Ościeżo bez wgarka				Ościeżo z wgorkiem		
		do 2500	do 3500	do 4500	od 4500	do 3500	do 4500	od 4500
Minimalna szerokość szczeliny [mm]	d	10	15	20	25	10	15	20